

BRUKSANVISNING

Gäller även som Servicebok och Garantidokument

SPIVA Gaffelställ

Version SE-2021-11 - Bruksanvisning i original



Denna bruksanvisning tillhör redskap/verktyg:

SPIVA Gaffelställ- Teknisk Data

Typ:.....

Rambredd

Gaffellängd

Fäste

 1300 mm 1200 mm Manitou 1600 mm 1500 mm 1600 mm

Serienummer:.....Sign.....

Viktigt: Denna dokumentation skall följa redskapet/verktyget under hela dess livslängd.

	Innehåll	Sida
	Inledning.....	3
1	Konformitetsdeklaration och maskinidentitet.....	4
	1.1 Konformitetsdeklaration.....	4
	1.2 Maskinskylt.....	5
	1.3 Teknisk Data.....	5
2	Allmänna Säkerhetsföreskrifter.....	6
	2.1 Skyldighet och ansvar.....	6
	2.2 Innan redskapet/vertyget tas i bruk.....	6
	2.3 Bruksanvisningens betydelse.....	6
	2.4 Beskrivning av säkerhetssymboler.....	6
	2.5 Säkerhetsanvisningar.....	7
	2.6 Varningsdekaler.....	8
3	Redskap/verktygsöversikt.....	9
	3.1 Redskap/verktygsöversikt SGXX Fix.....	9
	3.2 Redskap/verktygsöversikt SGXX Vrid.....	9
4	Tillkoppling, frånkoppling och drift.....	10
5	Service och underhåll.....	10
6	Användning av redskap/verktyg.....	10
	6.1 Säkerhet vid användning.....	11
	6.2 Skador.....	11
7	Felsökning.....	11
	7.1 Hydrauliskt fel.....	11
8	Skrotning och återvinning.....	11
9	Hydraulikschema.....	12
	9.1 Hydraulikschema SGXX Fix.....	12
	9.2 Hydraulikschema SGXX Vrid.....	12
10	Smörjschema.....	13
	10.1 Smörjschema SGXX gafflar.....	13
	10.2 Smörjschema SGXX vridställ.....	13
	10.3 Service och underhållsguide.....	13
11	Service attest.....	14
12	Noteringar, avvikelser och åtgärder.....	16

GAFFELSTÄLL MED UNIKA EGENSKAPER - SIKT - PRECISION - FLEXIBILITET -

Inledning

Tack för att du valt SPIVA Gaffelställ från InnoNet AB. Vi hoppas att vårt gaffelställ skall underlätta och effektivisera ert arbete och bidra till en bra arbetsmiljö. Läs igenom hela bruksanvisningen innan ni tar gaffelstället i drift, detta gynnar både dig som användare och verktyget.

Vänliga hälsningar

Jan-Åke Svensson
Verkställande direktör

InnoNet AB
Olvägen 7
342 50 Vislanda

SPIVA Gaffelställ är utvecklade för teleskoplastare och anpassats så att lasten lätt kan hanteras på både långt och kort avstånd från maskinen.

SPIVA Gaffelställ tillverkas i 1300 och 1600 mm bredd vilket gör att det lilla stället är bredare än 800 mm mellan gafflarna och 1600 mm stället är bredare än 1200 mm mellan gafflarna. Det gör att det enkelt går att lyfta av långgods från standardpallar.

SPIVA tillverkas både som fast modell och vridbar modell som underlättar manövreringen på långa avstånd, det vridbara stället är vridbart i 30 grader åt båda hållen.

- Stället ger unika manöveregenskaper.
- Stabil konstruktion med mycket god genomsiktighet
- Inbyggd hydraulik som ligger väl skyddad.
- Hydraulik med hög precision.
- Stark ytbehandling av pulverlackering med struktur i neutral färg som minimerar reflexer från solljus och strålkastare som stör chauffören.
- Lång livslängd och bra garanti.

Den unika konstruktionen är mönsterskyddad och SPIVA är ett registrerat varumärke ägt av InnoNet AB.

1 Konformitetsdeklaration och maskinidentitet

1.1 Konformitetsdeklaration

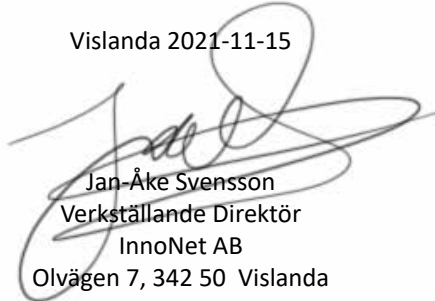


EG-försäkran om redskapet/verktygets överensstämmelse enligt EU:maskindirektiv 2006/42/EG och Arbetsmiljöverkets Maskindirektiv 2008:3 Bilaga 1 och stycke 4 för lyft.

InnoNet AB, Olvägen 7, 342 50 Vislanda, SWEDEN

Försäkran ovan gäller SPIVA Gaffelställ

Vislanda 2021-11-15

A handwritten signature in black ink, appearing to read "Jan-Åke Svensson".

Jan-Åke Svensson
Verkställande Direktör
InnoNet AB
Olvägen 7, 342 50 Vislanda



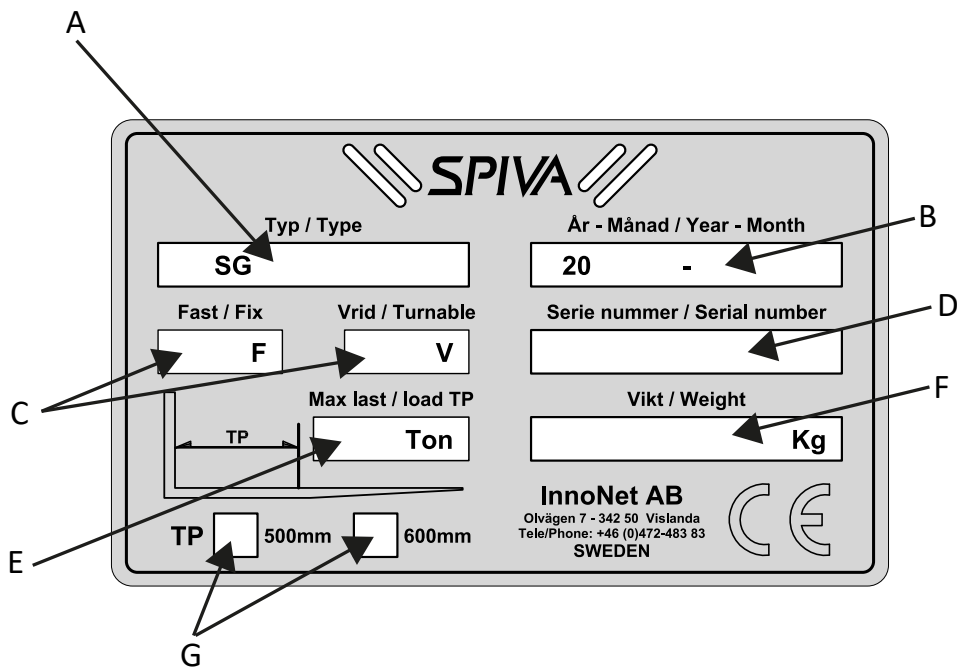
Viktigt!

Endast gaffelram med tillhörande gaffelpar är godkänt som ett komplett användbart gaffelställ. Vid ombyggnation eller annan komplettering av denna produkt försakas CE-märkets innebörd. Då upphör alla garantier och godkännandet av användning.

Version SE-2021-11 - Bruksanvisning i original

GAFFELSTÄLL MED UNIKA EGENSKAPER - SIKT - PRECISION - FLEXIBILITET -

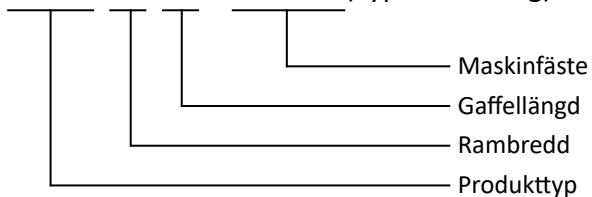
1.2 Typskylt



- | | | | |
|----|-----------------------------|----|-------------------------|
| A. | Typ/Modell | E. | Max Last |
| B. | Tillverkningsmånad och år | F. | Nettovikt |
| C. | Modell (Fast eller vridbar) | G. | Tyngdpunkt för Max Last |
| D. | Serienummer | | |

1.3 Teknisk Data

Ex: SG2x 1x 1x - xxxMx (Typbeteckning)



- Verktøget kan belastas med, se typskylt.
- Max 250 kg på gaffelspetsarna.
- Verktøget är testat med faktor 1,5.
- Max hydrauliktryck 250 Bar.

Gaffelstället är funktionstestat före leverans

2 Allmänna Säkerhetsföreskrifter

2.1 Skyldighet och ansvar

Bruksanvisningen ska ses som en vägledning, som ställer InnoNet AB och/eller dess representant helt utan ansvar. Det fulla ansvaret för hur redskapet/verktyget brukas, transporteras på väg, underhålls och repareras etc. ligger hos ägaren/föraren.

Ägaren/föraren har det fulla ansvaret för att redskapet/verktyget i alla avseenden brukas på ett riktigt vis. Ägaren har även ansvar för att de personer som arbetar med maskinen har läst och förstått denna bruksanvisning och arbetar enligt gällande arbetsföreskrifter.

Om någon som jobbar med maskinen upptäcker en säkerhetsbrist, måste detta genast åtgärdas.

InnoNets redskap/verktyg har kvalitetsinspekterats och funktionstestats före leverans. Funktionsansvaret vid användning på fält ligger dock hos användaren/ägaren. Vid händelse av reklamation hänvisar vi till "Allmänna leveransbestämmelser för InnoNet AB".

Konstruktionsförändringar är en del av den ständiga förbättringen av våra maskiner. Beskrivningar av maskinen gäller med utgångspunkt från hur maskinen såg ut då boken skrevs. Bruksanvisningen kan innehålla bilder som visar en maskin som inte ser exakt ut som den du har beroende på till exempel tillvalsutrustning, modell eller uppdateringar.

2.2 Innan redskapet/verktyget tas i bruk

A. Läs noga igenom instruktionerna och förvissa dig om att du förstår innebörden.

B. Lär dig handskas korrekt och varsamt med maskinen! Maskinen kan vara farlig i orätta händer och vid ovarsamt förfarande.

C. Maskinen ingår i din och dina kollegors arbetsplats. Det är viktigt att alla skydds- och säkerhetsanordningar fungerar.

2.3 Bruksanvisningens betydelse

Bruksanvisningen är ett viktigt dokument som skall följa med redskapet/verktyget under hela dess livslängd. Den som använder detta redskap/verktyg ihop med dess maskin skall ha god kompetens och noggrant se över alla faror och varningar som beskrivs i denna bruksanvisning. Föraren skall även se över var dessa är utmärkta på redskapet/verktyget för att undvika kroppsliga skador.

2.4 Beskrivning av säkerhetssymboler



Var alltid extra uppmärksam på texten eller figuren vid denna symbol. Symbolen kännetecknar fara som leder till dödsfall, allvarlig kroppsskada eller stora materiella skador, om de inte undviks.



Var alltid extra uppmärksam på texten eller figuren vid denna symbol. Symbolen kännetecknar fara som kan leda till dödsfall, allvarlig kroppsskada eller stora materiella skador, om de inte undviks.



Detta kännetecknar ett särskilt förhållande eller en funktion för korrekt användande av maskinen. Om man inte följer anvisningarna kan det leda till störningar på maskinen eller på dess omgivning.



Informationen vid detta tecken kan vara värd att notera eftersom det är ett tips och särskilt användbar information om hur du handskas med redskapet/verktyget..



Används för att förtydliga information.

2.5 Säkerhetsanvisningar



2.5.1 Säkerhet vid installation och användning

Endast person med behörighet och erforderlig kompetens får montera detta redskap/verktyg på maskin/arbetsfordon.

Redskapet/verktyget skall alltid placeras på ett plant och hårt underlag.

Gör alltid en okulär besiktning av redskapet/verktyget innan det kopplas till maskinen.

Vistas aldrig intill trycksatt hydraulslang. Vid servicearbete på hydraulsystemet ska allt oljespill tas om hand.



Se alltid till att maskinens kopplingar är rena och fria från föroreningar före inkopplandet av hydraulslangarna.



Använd alltid SPIVA/InnoNet originalreservdelar för att bibehålla maskinens kvalitet och funktionssäkerhet. Vid användandet av annat än originaldelar gäller inte InnoNets garanti och reklamationsåtagande.



2.5.2 Säkerhet vid arbete och underhåll

Endast person med behörighet och erforderlig utbildning får framföra maskin/arbetsfordon med tillkopplat redskap/verktyg från SPIVA/InnoNet AB.

Det är aldrig så bråttom att säkerheten kan ignoreras.

När arbete ska utföras på redskapet/verktyget ska maskinen alltid parkeras på ett plant och stabilt underlag

Felsökning, reparation, smörjning och service ska alltid utföras av behörig personal på ett säkert sätt.



Observera att en felaktig utförd svetsning kan medföra risk för allvarlig personskada eller fara för liv. Vid osäkerhet, kontakta professionell svetstekniker för instruktioner.

Vistas aldrig under redskapet/verktyget om det inte är riktigt säkrat.

Se till att människor, som befinner sig i närheten av maskinen när motorn är igång, håller ett tillräckligt säkerhetsavstånd till upplyft last samt upplyfta eller rörliga delar.

Redskapet/verktyget får aldrig användas för att knuffa, bryta, gräva eller klämma gods eller föremål.

Redskapet/verktyget får aldrig användas som personlyft.

Belasta aldrig bara den ena gaffeln.

Kontrollera med maskinleverantören om hur vridningen påverkar er maskins lyftanordnings konstruktion.



Eventuella skador som uppkommit på redskapet/verktyget vid icke avsedd användning, vid vårdslöst handhavande, misskötsel och/eller ej utförd egenkontroll, service och den årliga besiktningen frångår sig InnoNet allt ansvar och InnoNets garantier och reklamationsåtagande slutar gälla.

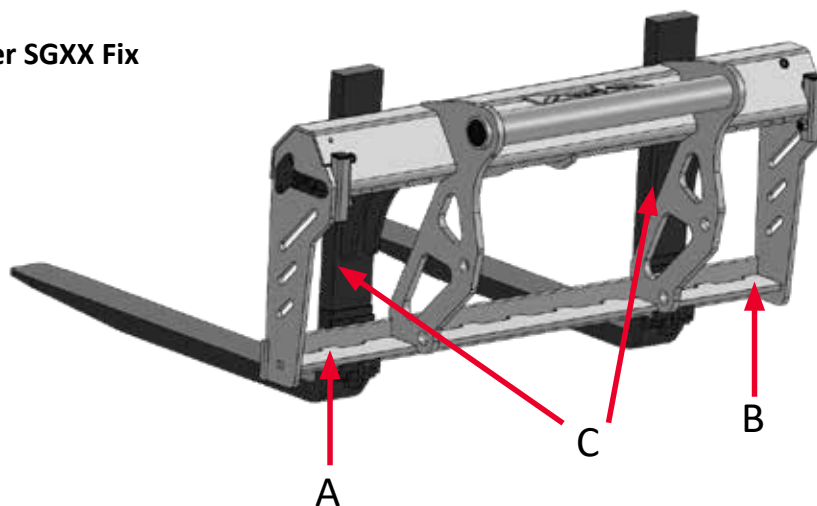


2.5.3 Säkerhet vid transport

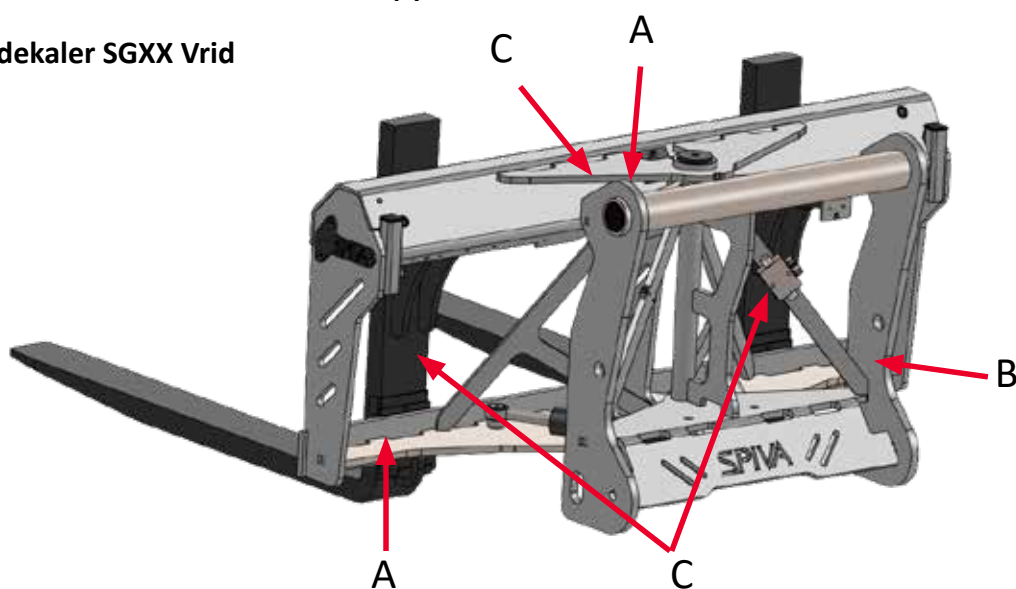
Nationella regler angående vägtransport och säkerhet skall alltid följas.

2.6 Varningsdekaler

2.6.1 Varningsdekaler SGXX Fix



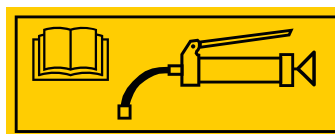
2.6.2 Varningsdekaler SGXX Vrid



2.6.3 Varningsdekalernas innebörd



A. Varning klämrisk.



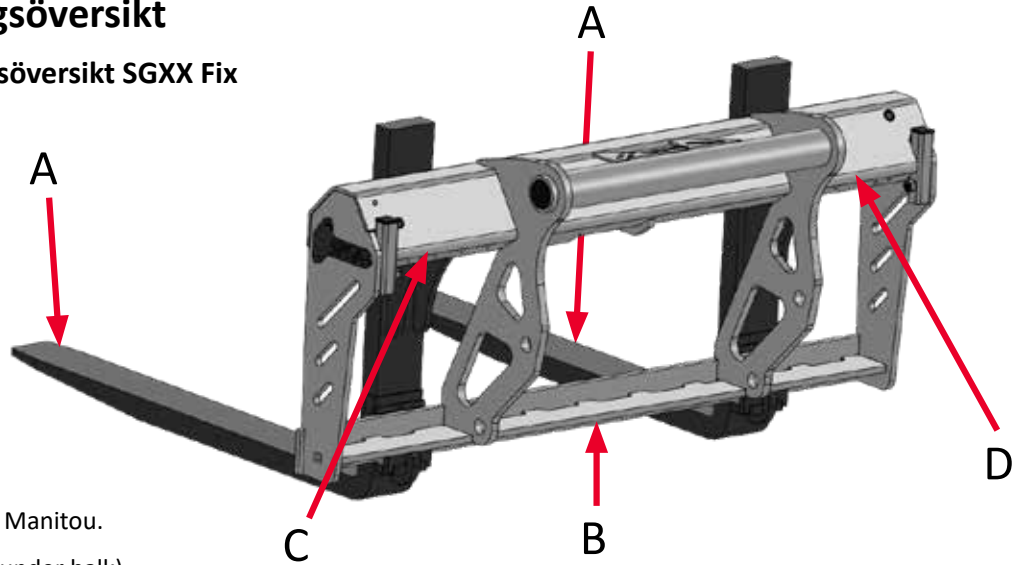
C. Smörjning enligt smörjschema i bruksanvisning.



B. Läs igenom instruktionsboken noga och förvissa dig om att du förstår innehållet. Beakta instruktioner och säkerhetsanvisningar under ditt arbete.

3 Redskap/verktygsöversikt

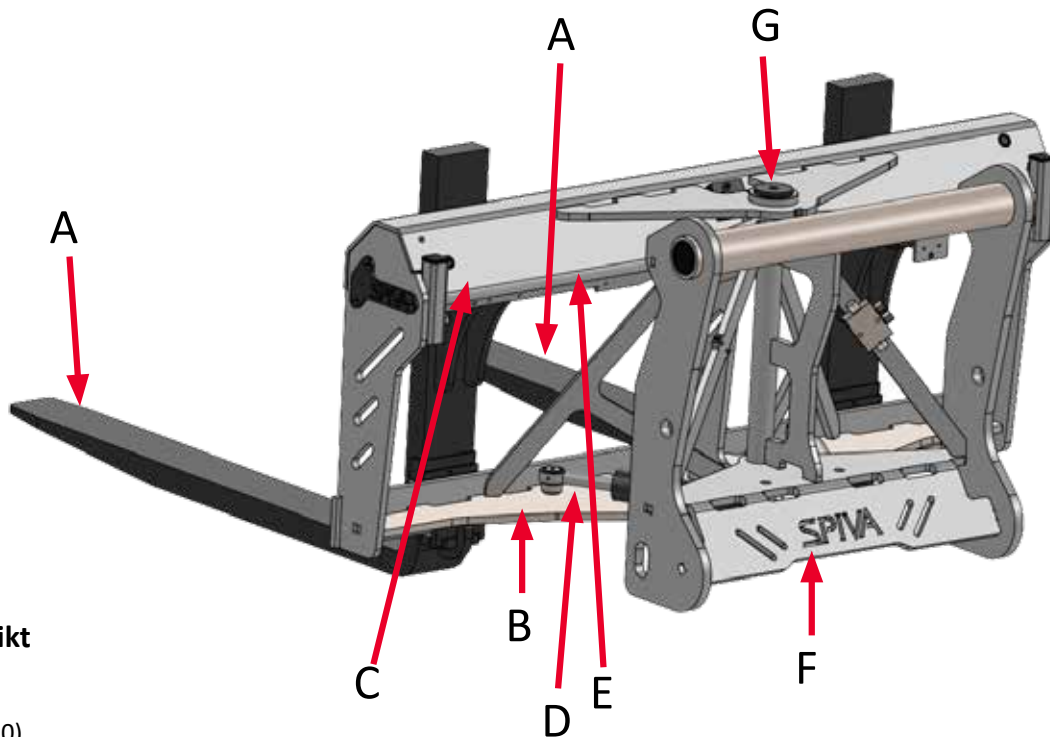
3.1 Redskap/verktygsöversikt SGXX Fix



3.1.1 Översikt

- A. Gafflar.
- B. Gaffelram med fäste, Bild = Manitou.
- C. Stång (ligger skyddad/dold under balk).
- D. Hydraulkolvar (ligger skyddade/dolda under balk).

3.2 Redskap/verktygsöversikt SGXX Vrid



3.2.1 Översikt

- A. Gafflar.
- B. Gaffelram (V30).
- C. Stång (ligger skyddad/dold under balk).
- D. Hydraulkolvar (ligger skyddade/dolda under balk).
- E. Hydraulkolvar, vrid 2 st.
- F. Fäste Manitou (Vridfäste V30), bild = Manitou.
- G. Vridlager, 2 st upp och nere.

Version SE-2021-11 - Bruksanvisning i original

GAFFELSTÄLL MED UNIKA EGENSKAPER - SIKT - PRECISION - FLEXIBILITET -

4 Tillkoppling, frånkoppling och drift



Gör en okulär besiktning på redskapet/verktyget när till- och/eller frånkoppling sker.

Maskinen ska alltid parkeras på ett plant och hårt underlag vid till- och frånkoppling

Nedan följer instruktioner för Manitou, för maskinfäste till andra maskiner följ maskinleverantörens instruktioner.

Tillkoppling Manitou

- Tilta fram maskinens hakar, för in hakarna mellan de båda infästningsplåtarna och låt hakarna greppa röret.

- Tilta sedan tillbaka och se till att redskapet/verktyget bottnat mot stoppet. Lås sedan med stång alternativt med hydraulisk låsning.

- Koppla in hydraulikslangarna till maskinen. Provkör därefter hydrauliken för att konstatera att förflyttning av gafflarna och vrid fungerar korrekt.

Frånkoppling Manitou

- Vid bortkoppling placeras verktyget något ovan plan mark, lätt tiltat bakåt.

- Koppla från hydrauliken och ta bort låsstången alt. för in den hydrauliska låsningen.

- Ställ ner verktyget på plan mark och tilta framåt. Se till att maskinens hakar styrs ur på ett smidigt sätt.

5 Service och underhåll



- Service, underhåll och reparationer skall utföras av behörig personal som har goda kunskaper och erfarenhet i yrket.

- Underhåll samt service påverkar säkerhet, kvalitet och livslängd.

- Följ därför de anvisningarna som finns.

- På Typskylten finns uppgifterna för just detta verktyg.

- Vid beställning av reservdelar ska Typnummer och Serienummer anges.

- Smörjning ska ske minst en gång i veckan vid normal drift, samt alltid före och efter en längre tids förvaring och efter högtryckstvättning.

- Kontrollera före körning att skruvar och muttrar är åtdragna och eventuell förslitning på hydraulslangarna.



- Kontrollera regelbundet under året åtdragningen samt hur stort slitaget är i leder och hydraulcylindrarnas infästningar.

Använd alltid SPIVA/InnoNet originalreservdelar. Vid användandet av annat än originaldelar gäller inte InnoNets garanti och reklamationsåtagande.



6 Användning av redskap/verktyg

Gaffelstället är en utbytbar utrustning som kan kopplas på maskiner som är utrustad med ett fast monterat maskinfäste som passar detta verktyg, bl. a. teleskoplastare, traktorer eller hjullastare.

Gaffelstället är avsett till att lasta, lossa och transportera gods.

- Verktyget kan belastas med, se Teknisk Data

- Max 250 kg på gaffelspetsarna.

- Verktyget är testat med faktor 1,5.

- Max hydrauliktryck 250 Bar.

6.1 Säkerhet vid användning



- Endast person med behörighet och erforderlig utbildning får framföra maskin/arbetsfordon med tillkopplat redskap/verktyg från SPIVA/InnoNet AB.

- Det är aldrig så bråttom att säkerheten kan ignoreras.

- När arbete ska utföras på redskapet/verktyget ska maskinen alltid parkeras på ett plant och stabilt underlag

- Felsökning, reparation, smörjning och service ska alltid utföras av behörig personal på ett säkert sätt.

- Observera att en felaktig utförd svetsning kan medföra risk för allvarlig personskada eller fara för liv. Vid osäkerhet, kontakta professionell svetstekniker för instruktioner.

- Vistas aldrig intill trycksatt hydraulslang. Vid servicearbete på hydraulsystemet ska allt oljespill tas om hand.

- Vistas aldrig under redskapet/verktyget om det inte är riktigt säkrat.

- Se till att människor, som befinner sig i närheten av maskinen när motorn är igång, håller ett tillräckligt säkerhetsavstånd till upplyft last samt upplyfta eller rörliga delar.

- Redskapet/verktyget får aldrig användas för att knuffa, bryta, gräva eller klämma gods och föremål.

- Redskapet/verktyget får aldrig användas som personlyft.

- Belasta aldrig bara den ena gaffeln.

- Kontrollera med maskinleverantören om hur vridningen påverkar er maskins lyftanordnings konstruktion.

6.2 Skador

Eventuella skador som uppkommit på redskapet/verktyget vid icke avsedd användning, vid vårdslöst handhavande, misskötsel och/eller ej utförd egenkontroll, service och den årliga besiktningen fråntar sig InnoNet allt ansvar och InnoNets garantier och reklamationsåtagande slutar gälla.

7 Felsökning



Funktionerna på maskinen styrs av hydraulik och är mekaniska. Ett bra sätt att att från början utesluta många felorsaker är att kontrollera att de mekaniska delarna är smörjda och löper lätt. Vid fortsatt felsökning undersöks det som är enkelt att kontrollera först, för att snabbt kunna utesluta ytterligare felorsaker.

7:1 Vid hydrauliska fel

- Kontrollera att hydraulslangarna är kopplade till rätt uttag.

- Kontrollera att hydraulslangarnas snabbkopplingar är avsedda för och passar till maskinens kopplingar. Det finns en lång rad av kopplingar på marknaden, alla standardiserade men ändå förekommer problem. Problemen kan yttra sig så att hon- och hankopplingar fungerar som backventiler, d v s att en maskin kan lyftas men inte sänkas och vice versa. Problemet kan förstärkas av ett stort flöde eller slitna kopplingar.

8 Skrotning och återvinning

När redskapet/verktyget eller någon av redskapet/verktyget delar är utslitna rekommenderar InnoNet AB att skrotning sker enligt tillämpliga förordningar för att undvika att giftiga och miljöfarliga ämnen kommer ut i naturen.

Under brukstid:

- Utbyta slitdelar i stål lämnas till metallskrotningsföretag.

- Utbyta slitdelar i gummi, plast eller liknande lämnas på anvisad återvinningsplats.

- Olja, oljefilter, batterier och övriga elektriska komponenter kan ha en negativ påverkan på miljön och lämnas på anvisade återvinningsplatser.

Vid skrotning:

- Redskapet/verktyget består till största delen av stål som lämpligen skrotas hos en auktoriserad metallskrotningsfirma.

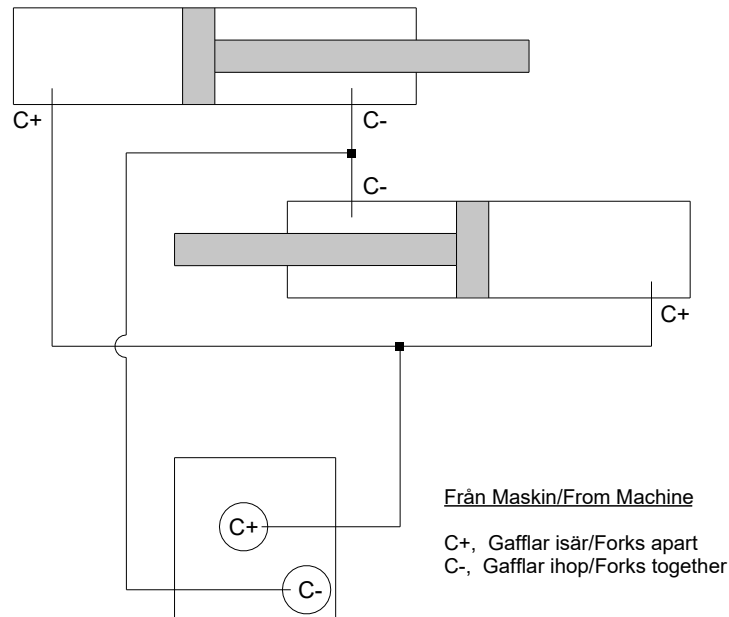
- Övriga komponenter ska tas om hand enligt lokala återvinningsbestämmelser.

Följ alltid aktuella lokala återvinningsbestämmelser och tillämpliga förordningar.

9 Hydraulikschema

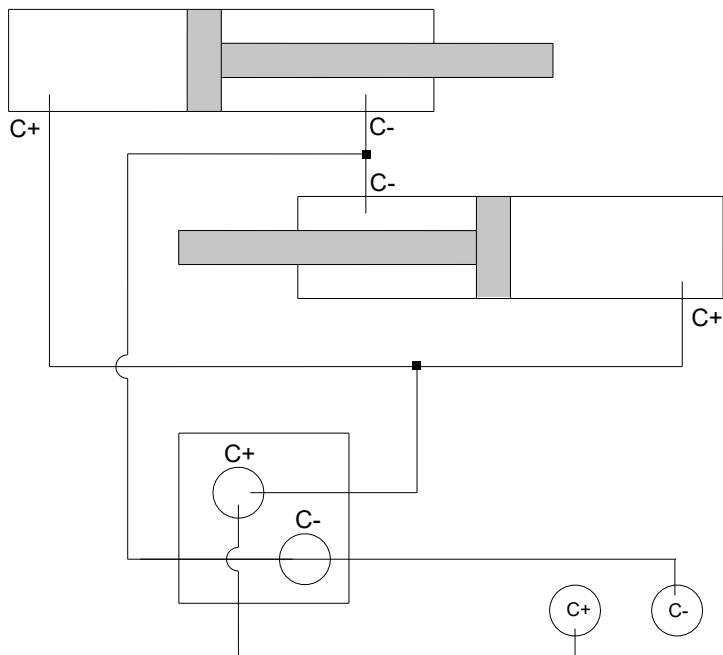
9.1 Hydraulikschema SGXX Fix

Gaffelspridning/Palletforks spreader



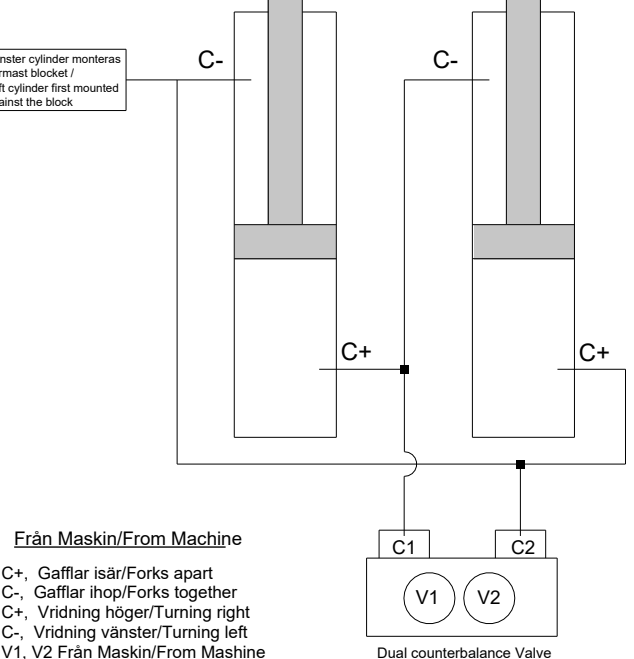
9.2 Hydraulikschema SGXX Vrid

Gaffelspridning/Palletforks spreader



Vridning/Turn

Vänster cylinder monteras
närmast blocket /
Left cylinder first mounted
against the block



Version SE-2021-11 - Bruksanvisning i original

10 Smörjschema

10.1 Smörjschema SGXX gafflar

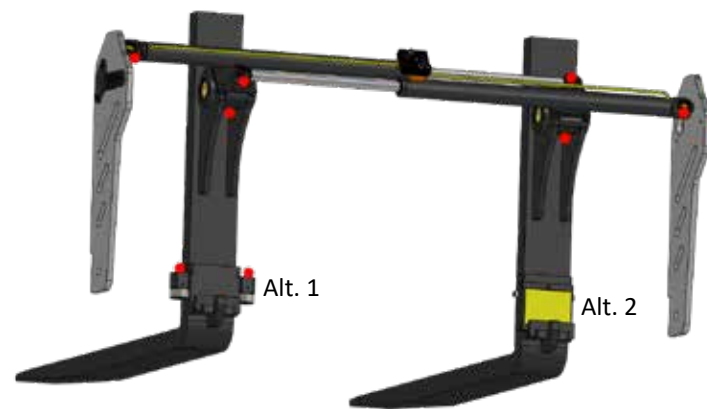


Fig. 1

● Smörjnipllar

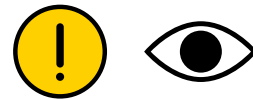
Alt 1 = Gaffelst ll med kullagrad gaffelvagn.

Alt 2 = Gaffelst ll med gaffelvagn med glidplast.

10.2 Sm rjschema SGXX vridst ll



Fig. 2



Vid sm rjning av Fix Gaffelst ll g ller Fig. 1 och vid sm rjning av Vridbart gaffelst ll g ller b de Fig. 1 och Fig. 2

10.3 Service- och underh llsguide

- Okul r besiktning skall ske dagligen och vid till/fr nkoppling.
- Sm rjning ska ske minst en g ng i veckan vid normal drift, samt alltid f re och efter en l ngre tids f rvaring och efter h gtryckstv tning.
- Kontrollera f re k rning att skruvar och muttrar  r  tdragna och eventuell f rslitning p  hydraulslangarna.
- Kontrollera regelbundet under s songen  tdragningen samt hur stort slitaget  r i leder och hydraulcylindrarnas inf stningar.
- Egenkontroll skall ske var 6:e m nad, SKALL DOKUMENTERAS!
-  rlig besiktning, SKALL DOKUMENTERAS!
- Avvikelser och  tg rder skall dokumenteras l pande.

11 Service attest

Service/Egenkontroll 1

Datum	Service utförd av	Serviceverkstad
Anmärkning och åtgärd*		Stämpel

Service/Egenkontroll 2

Datum	Service utförd av	Serviceverkstad
Anmärkning och åtgärd*		Stämpel

Service/Egenkontroll 3

Datum	Service utförd av	Serviceverkstad
Anmärkning och åtgärd*		Stämpel

Service/Egenkontroll 4

Datum	Service utförd av	Serviceverkstad
Anmärkning och åtgärd*		Stämpel

Service/Egenkontroll 5

Datum	Service utförd av	Serviceverkstad
Anmärkning och åtgärd*		Stämpel

Service/Egenkontroll 6

Datum	Service utförd av	Serviceverkstad
Anmärkning och åtgärd*		Stämpel

Service/Egenkontroll 7

Datum	Service utförd av	Serviceverkstad
Anmärkning och åtgärd*		Stämpel

*vid noteringar ange alltid servicepunkt tillsammans med anmärkning/åtgärd, mer utrymme finns under 12 Noteringar, avvikelser och åtgärder

Version SE-2021-11 - Bruksanvisning i original

11 Service attest

Service/Egenkontroll 8

Datum	Service utförd av	Serviceverkstad
Anmärkning och åtgärd*		Stämpel

Service/Egenkontroll 9

Datum	Service utförd av	Serviceverkstad
Anmärkning och åtgärd*		Stämpel

Service/Egenkontroll 10

Datum	Service utförd av	Serviceverkstad
Anmärkning och åtgärd*		Stämpel

Service/Egenkontroll 11

Datum	Service utförd av	Serviceverkstad
Anmärkning och åtgärd*		Stämpel

Service/Egenkontroll 12

Datum	Service utförd av	Serviceverkstad
Anmärkning och åtgärd*		Stämpel

Service/Egenkontroll 13

Datum	Service utförd av	Serviceverkstad
Anmärkning och åtgärd*		Stämpel

Service/Egenkontroll 14

Datum	Service utförd av	Serviceverkstad
Anmärkning och åtgärd*		Stämpel

*vid noteringar ange alltid servicepunkt tillsammans med anmärkning/åtgärd, mer utrymme finns under 12 Noteringar, avvikelser och åtgärder

Version SE-2021-11 - Bruksanvisning i original

12 Noteringar, avvikelser och åtgärder

Area with 12 horizontal dotted lines for notes, deviations, and actions.

Återförsäljare	Återförsäljarens leveransinformation
	Leveransdatum från Återförsäljare

SPIVA är ett registrerat varumärke ägt av InnoNet AB
Version SE-2021-11 - Bruksanvisning i original



InnoNet AB
Olvägen 7
352 50 Vislanda
Telefon 0472-483 83
www.innonet.se - info@innonet.se

